

*L'ex cementificio Buzzi Unicem si avvia a diventare patrimonio pubblico: dopo la delibera del Consiglio comunale e l'accordo con la proprietà, nei prossimi mesi l'atto notarile perfezionerà l'acquisizione gratuita da parte del Comune*



MARZO 2024 anno XXX numero 1



## Patrimonio pubblico

### Bilancio di fine mandato, il 10 aprile al Supercinema

Abbinato a questo numero di TuttoSantarcangelo trovate un resoconto sintetico dell'attività dell'Amministrazione comunale nei due mandati della sindaca Alice Parma. Il bilancio di fine mandato verrà presentato nel corso di un incontro pubblico che si terrà al Supercinema mercoledì 10 aprile.

Ulteriori approfondimenti e dettagli saranno pubblicati sul sito internet istituzionale [www.comune.santarcangelo.rn.it](http://www.comune.santarcangelo.rn.it).

### Oltre sei milioni di euro dai Piani urbanistici attuativi

Nel corso del 2024 il Piano operativo comunale sarà sostituito dal nuovo Piano urbanistico generale: proprio per questo, a fine 2023 sono arrivate a compimento alcune importanti progettualità pubblico-private avviate negli scorsi anni, con l'approvazione dei rispettivi Piani urbanistici attuativi da parte della Giunta.

*segue a pagina 5*

Mancano ormai pochi mesi all'acquisizione gratuita dell'ex cementificio Buzzi Unicem al patrimonio pubblico: dopo la delibera approvata il 21 dicembre dal Consiglio comunale e l'accordo sottoscritto con la proprietà nei giorni successivi, è previsto per il mese di giugno l'atto notarile che sancirà il definitivo passaggio dell'area al Comune.

Lo studio di fattibilità consegnato nel 2022 – finanziato con circa 100mila euro dalla proprietà, che lo cederà al Comune – ha evidenziato infatti che l'area di San Michele non rappresenta più un asset di rilievo per la società Buzzi Unicem spa, inducendo l'Amministrazione comunale ad avanzare la richiesta di acquisizione a titolo gratuito.

Prima di cedere il complesso di circa 122mila metri quadrati, in ogni caso, la proprietà dovrà completare la bonifica dell'area già intrapresa sulla base delle indicazioni della Provincia di Rimini e di Arpa, oltre a realizzare una recinzione per separare il corpo di fabbrica storico – non accessibile per ragioni di sicurezza – dalla parte più vicina al tracciato della vecchia ferrovia Santarcangelo-Urbino, che sarà invece fruibile a tutti.

Con ulteriori 100mila euro che Buzzi Unicem verserà all'Amministrazione comunale, invece, sarà effettuato un intervento di sistemazione preliminare relativo al verde, all'illuminazione e alla pulizia dell'area accessibile al pubblico, in modo da consentire alcuni usi temporanei del complesso in attesa che ne venga individuata la destinazione definitiva.

Acquisire l'ex cementificio al patrimonio pubblico consentirà di partecipare a bandi, finanziamenti Pnrr o intercettare altri fondi sovraordinati per la rigenerazione dell'area, unico modo per realizzare un'operazione di sviluppo pubblico-privato con una progettualità pienamente inserita nel contesto di San Michele, in grado di tenere insieme l'interesse di tutti grazie a una forte regia pubblica.

Con questa operazione, quindi, arriva a un primo importante compimento il lungo lavoro di questi anni che dovrà produrre risultati a beneficio della collettività e prima di tutto degli abitanti di San Michele, restituendo vita e finalità pubblica a un'area molto estesa che da anni si trova in stato di abbandono.

Quella dell'ex Buzzi Unicem è una storia lunga e complicata, che oggi vede finalmente aprirsi una strada concreta per acquisire gratuitamente al patrimonio pubblico l'intera area, per poi cominciare a immaginare insieme la sua destinazione futura.

**Alice Parma**  
Sindaca di Santarcangelo



Diritti dei  
Cittadini Edizioni

[www.comune.santarcangelo.rn.it](http://www.comune.santarcangelo.rn.it)  
Facebook Comune di Santarcangelo di Romagna

2/3	4/5	6/7	8
Tutti gli interventi e i servizi dell'ospedale Franchini	Approvato il bilancio di previsione 2024	Il consuntivo delle attività del 2023	Bilancio di previsione e ospedale Franchini, la voce dei gruppi consiliari
Aperto h24 il Cau	Sicurezza stradale	Musei più accessibili	



# Ospedale Franchini: lo sv

Oltre alla recente apertura del Centro Assistenza e Urgenza (Cau), nel corso degli ultimi anni l'ospedale Franchini è stato interessato da numerosi interventi, alcuni dei quali già conclusi, mentre altri sono in corso o in fase progettuale. Al tempo stesso, l'Ausl della Romagna ha proseguito l'attività di costante organizzazione e ammodernamento dei servizi.

Negli ultimi dieci anni è stata ampliata e differenziata l'offerta clinico-diagnostica-assistenziale dell'attività nello stabilimento ospedaliero di Santarcangelo per aumentare la capacità di risposta rispetto ai bisogni sanitari dei cittadini che comprendono – oltre alle cure in acuto – esigenze legate a una popolazione anziana con pluripatologie croniche e problematiche sociali. Alla base del potenziamento dell'offerta, una visione integrata dei servizi ospedale-territorio, che crea le condizioni per una condivisione degli spazi ambulatoriali e percorsi condivisi fra ospedale e Casa della Comunità.

Tutti i reparti dell'area internistica sono stati ristrutturati e collocati al primo piano per favorire privacy e riservatezza per la lungodegenza e age-

volare l'utilizzo degli spazi riabilitativi per il reparto Post Acuti (rinnovato nel 2016), confinante con il servizio di riabilitazione – comprensivo di palestra e ambulatori di fisioterapia – aperto al pubblico. Al Franchini sono presenti 26 posti letto di medicina per acuti in cui vengono ricoverati pazienti che accedono al Cau, ma anche gli utenti trasferiti dagli ospedali della provincia, poiché il presidio è inserito nella rete della gestione posti letto dell'ambito riminese tramite servizio di bed management, con priorità per i residenti di Santarcangelo e del bacino di afferenza dell'ospedale.

A questi si aggiungono 10 posti letto di lungodegenza e 20 di post acuti che fanno parte dei

## Tutti gli interventi effettuati e in programma, dei servizi per migliorare le prestazioni

posti letto di cure intermedie, dedicati a pazienti che in seguito ad un ricovero in un reparto per acuti hanno necessità di completare le cure in un setting a più bassa complessità e ricevere trattamenti riabilitativi di tipo estensivo. Inoltre la lungodegenza di Santarcangelo si caratterizza per l'expertise medica e infermieristica nell'assistenza a pazienti ventilati e con patologie neurodegenerative.

### La Casa della Comunità

Al piano terra invece è collocata la Casa della Comunità, inaugurata nel 2023, che rappresenta il modello organizzativo per l'assistenza di prossimità per la popolazione di riferimento, luogo fisico e di facile individuazione al quale i cittadini possono accedere per bisogni di assistenza sanitaria, socio-sanitaria e sociale. Nodo della più ampia rete di offerta dei servizi sanitari, la Casa della Comunità intende garantire la presa in carico delle persone con patologie croniche o in condizioni di fragilità sanitaria e socio-sanitaria, secondo il paradigma della medicina d'iniziativa e attraverso percorsi diagnostico-terapeutico-assistenziali che richiedono competenze multi-professionali e multi-disciplinari.

La struttura è dunque punto di riferimento anche per l'attività ambulatoriale specialistica, con visite e prestazioni diagnostiche e terapeutiche erogate negli ambulatori di cardiologia, oculistica, diabetologia, otorinolaringoiatria, neurologia e urologia. Inoltre, nei poliambulatori è attivo il servizio di endoscopia digestiva per prestazioni endoscopiche del tratto gastrointestinale e visite gastroenterologiche, potenziato dal 2019 con l'apertura del servizio dal lunedì al venerdì.

Oltre al centro di salute mentale e alle assistenti sociali di psichiatria, tutela anziani, tutela infanzia ed età evolutiva, sono attivi al piano terra un centro di assistenza limitata di dialisi con 12 posti letto, che garantisce l'assistenza dialitica su due turni giornalieri, un servizio di radiologia dotato di strumenti di radiologia tradizionale, ecografi e tac e, da inizio 2024, l'ambulatorio di distribuzione diretta dei farmaci.



### Il reparto di Chirurgia generale

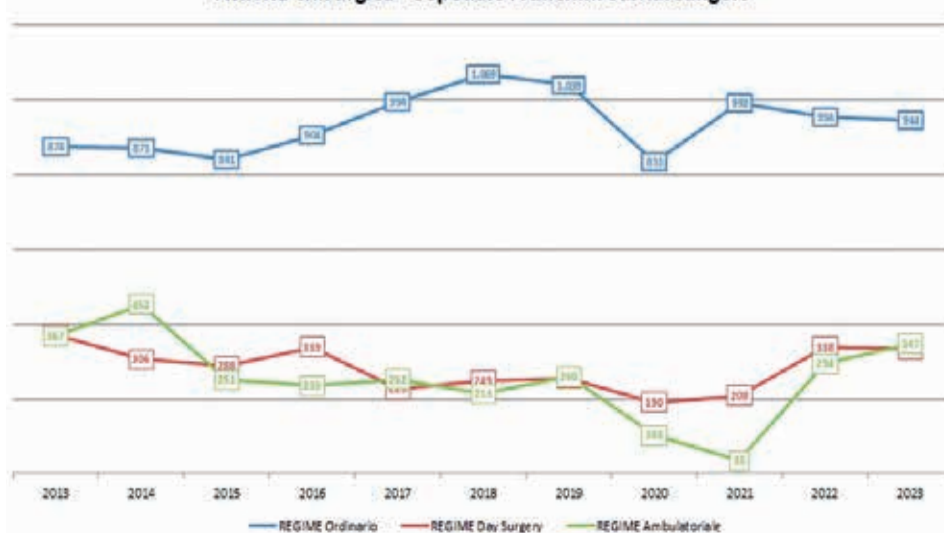
Situato al secondo piano, con ingresso dedicato e collegamento diretto alla sala operatoria, il reparto di Chirurgia generale con indirizzo senologico, è stato completamente ristrutturato – con un investimento di 700mila euro – e inaugurato nell'ottobre 2021. È dotato di 10 posti letto di degenza ordinaria e 1 posto letto di degenza in day hospital, mentre nella saletta relax è collocata anche la "farmacia dei libri". Il percorso di potenziamento è poi culminato nel passaggio a Unità operativa complessa di Chirurgia ad indirizzo senologico, istituita nel 2022. Questo reparto ha ricevuto la certificazione Eusoma (certificazione europea di eccellenza per Breast Unit) dal 2014, stesso anno in cui il Comune ha conferito l'Arcangelo d'Oro al personale sanitario dell'ospedale.

### L'Ospedale di Comunità

Sempre al secondo piano, ma con accesso autonomo dalla scala A, si trova il nuovo Ospedale di Comunità, realizzato con un investimento complessivo di 600mila euro. Inaugurato nel 2022, l'OsCo dispone di 12 posti letto per accogliere pazienti sia trasferiti da reparti per acuti che dal proprio domicilio su indicazione del medico di base, per problematiche di bassa complessità medica ma di importante impatto assistenziale e riabilitativo, comprese quelle sociali. Al suo interno c'è anche una sala residenziale, spazio dedicato a convivialità, scambio, ricreazione e pranzo.

Quello di Santarcangelo è stato anche il primo OsCo ad essere aperto in provincia, fungendo da modello sperimentale e di diffusione dell'esperienza di cura per tutto l'ambito.

Attività chirurgica - Ospedale Franchini Santarcangelo



### I posti letto disponibili

- 26 Medicina interna + 10 e Lungodegenza
- 20 Post Acuti
- 10 Chirurgia ad indirizzo + 1\* Senologico \*Day hospital
- 12 Dialisi ambulatoriale
- 12 Os.Co. Ospedale di Comunità
- + CAU e Luce sul mare (25 posti letto)

### La Cittadella della Salute

Aperta con 5 medici di medicina generale nel 2014, la Casa della Comunità è stata man mano potenziata trasformandosi in una Cittadella della Salute. Sono stati integrati l'ambulatorio infermieristico prestazionale, l'ambulatorio della cronicità – che prende in carico patologie croniche come diabete, scompenso cardiaco e in un prossimo futuro



### Diritti dei Cittadini Edizioni

In copertina:  
Una vista aerea dell'ex cementificio Buzzi Unicem (foto Claudio Zamagni)

### TuttoSantarcangelo

Bimestrale d'informazione dell'Amministrazione Comunale di Santarcangelo  
Anno XXX numero 1 marzo 2024  
Autorizzazione Tribunale di Rimini n. 14/1995

Direttore Responsabile  
**Rita Giannini**

Segreteria e redazione  
**Servizi di comunicazione**  
Residenza comunale Piazza Ganganelli, 7  
tel. 0541/356.356 fax 0541/356.300  
ufficiostampa@comune.santarcangelo.rn.it  
www.comune.santarcangelo.rn.it

Numero curato da  
**Laura Emanuelli, Luca Rasponi**

Redazione  
**Pier Angelo Fontana, Federica Pesaresi, Giulia Razzaboni.**  
Hanno inoltre collaborato i funzionari dei diversi servizi comunali e l'ufficio stampa di Ausl Romagna

Grafica  
**Colpo d'occhio Rimini**

Finito di stampare su carta Pure Offset (100% riciclata) il 14 marzo 2024 presso La Pieve Poligrafica editore (Verucchio)

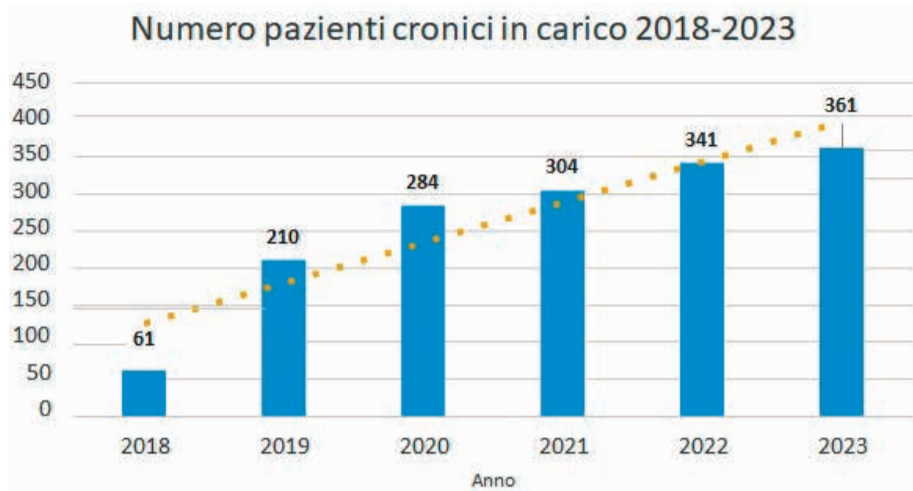
Distribuzione  
**New Horizon**

Pubblicità  
**Comune di Santarcangelo**  
Ufficio Relazioni con il Pubblico - tel. 0541/356.356

Gli introiti pubblicitari sono utilizzati per migliorare la comunicazione e l'informazione del Comune di Santarcangelo nei confronti dei cittadini

# Sviluppo di reparti e servizi

mentre prosegue la riorganizzazione



broncopneumopatia cronica ostruttiva su segnalazione del medico di base – oltre a progetti specifici gestiti in collaborazione con la sanità pubblica sui corretti stili di vita. È stata inserita anche la figura della psicologa di comunità e la psicologa del centro alcool e fumo. Vi è stato trasferito anche il punto prelievi, che ha mantenuto la prenotazione dei prelievi e ha riaperto la disponibilità dell'accesso diretto. Inoltre il nucleo di cure primarie è stato potenziato con ulteriori 2 medici di medicina generale rispetto ai 5 storicamente presenti.

ranno individuate tre macro-aree con personale di riferimento per i residenti. A regime, i cittadini potranno contattare direttamente i "propri" infermieri di famiglia di riferimento, secondo modalità e calendari che verranno diffusi.

Infine, intorno alla Cittadella della Salute e ai suoi servizi si sta concretizzando un percorso di avvicinamento alla comunità, per facilitare la co-

noscenza reciproca e migliorare l'accessibilità ai prestazioni attraverso la realizzazione di una Carta dei servizi incentrata sugli utenti.

## I prossimi interventi alle strutture del presidio

Il più ampio progetto di ammodernamento dell'ospedale Franchini procederà con l'intervento di ristrutturazione del padiglione storico Rosa Lazzarini, finanziato dai fondi Pnrr, con la riqualificazione dell'area esterna – che sarà dotata di aree verdi e percorsi ciclopedonali di collegamento con

il centro città – nonché del parcheggio a uso pubblico di piazza suor Angela Molari a servizio della Casa Protetta e della Casa della Comunità.

Un ruolo importante, in prospettiva, riveste anche la ristrutturazione attualmente in corso dell'ex casa colonica risalente al 1600 – per un investimento di oltre un milione di euro – che sarà adattata a misura di bambino e accoglierà, in un unico edificio, sia i giovanissimi che necessitano di una vaccinazione sia quelli seguiti dal servizio di neuropsichiatria infantile.

### INTERVENTI COMPLETATI

- Chirurgia senologica 700mila euro
- Ospedale di Comunità 600mila euro
- Casa della comunità, punto prelievi e consultorio 500mila euro
- Altri interventi 200mila euro
- Centro assistenza e urgenza 80mila euro
- Distribuzione farmaci 80mila euro
- Riqualificazione atrio principale e percorsi 30mila euro

### INTERVENTI IN CORSO

- Ristrutturazione della Casa colonica vaccinazioni pediatriche e ambulatori 1.150.000 euro



### INTERVENTI IN PROGETTO

- Ristrutturazione parziale del padiglione storico Rosa Lazzarini 550mila euro
- Sistemazione parcheggio suor Angela Molari 250mila euro

**27 MEDICI DI MEDICINA GENERALE**  
di cui 5 alla Casa della comunità

**36.013 assistiti**

**4 PEDIATRI DI LIBERA SCELTA**

**3.413 assistiti**

**INFERMIERE DI FAMIGLIA E DI COMUNITÀ**

## L'infermiere di famiglia

Tra i nuovi servizi alla persona, con l'obiettivo di rafforzare il sistema assistenziale sul territorio, è previsto l'inserimento della figura innovativa dell'infermiere di famiglia e comunità, che ha il compito di agevolare i percorsi del paziente in collaborazione con i medici di medicina generale, i pediatri e tutti gli operatori coinvolti nel processo di cura e assistenza: in sostanza, una cerniera tra l'utenza e la rete dei servizi. Ma non solo: l'obiettivo è anche quello di sviluppare e facilitare le capacità della stessa comunità di attivare in rete e in maniera coordinata risorse interne per aiutare i propri membri, specie le persone più fragili.

Si tratta di un nuovo approccio secondo il quale l'operatore intercetta i bisogni delle persone là dove queste vivono, così da facilitare accesso e rapporto con la pur ricca dotazione di servizi sanitari e sociali del nostro territorio, anche in relazione agli altri progetti in corso, come ad esempio la telemedicina e la gestione integrata della cronicità.

Per costruire localmente il nuovo servizio si svilupperà ulteriormente la sinergia fra il mondo del volontariato – in particolare le associazioni Paolo Onofri, Avis e Punto Rosa – e la rete dei servizi sanitari e sociali. Nel dettaglio, sulla base di una suddivisione del territorio, a Santarcangelo ver-

## Aperto h24 il Centro assistenza e urgenza di Santarcangelo

Ha cominciato ufficialmente la sua attività il 15 gennaio il Centro di assistenza e urgenza (Cau) di Santarcangelo. Il nuovo servizio, che potenzia la medicina del territorio subentrando al Punto di primo intervento, si trova nell'ospedale Franchini ed è attivo sette giorni su sette 24 ore su 24 con un'equipe qualificata di sette medici, infermieri esperti e Oss. Il personale è il medesimo che operava nel Punto di primo intervento nel 2019, con l'aggiunta di un ulteriore medico prevista nelle giornate di sabato e domenica. Fin dall'apertura del Cau, l'utilizzo delle risorse è oggetto di un costante monitoraggio da parte della Direzione strategica, anche attraverso un'analisi dei carichi di lavoro: dal 15 gennaio al 10 marzo, sono stati circa 2.600 i pazienti che si sono rivolti al Cau, con un tempo medio d'attesa di 32 minuti tra accettazione e visita, nonché di un'ora e 24 minuti tra accettazione e dimissioni.

Essendo collocato all'interno di un presidio ospedaliero, il Cau di Santarcangelo presenta la possibilità di eseguire ricoveri in collaborazione con il reparto di Medicina, di accedere in ambulanza per la bassa complessità, di eseguire diagnostica tac funzionale al percorso di ricovero. Al Franchini è inoltre presente un mezzo di soccorso avanzato a leadership medica (automedica) e uno a leadership infermieristica (ambulanza), che assicurano precoci e qualificati interventi per le patologie tempo-dipendenti, come previsto dal Piano emergenza-urgenza del 2022.

I Cau fanno capo alle Cure primarie ed erogano le medesime prestazioni del precedente Punto di primo intervento (codici bianchi o verdi) come visite mediche, trattamento farmacologico al bisogno, prescrizione di terapia per patologie di nuova insorgenza o terapie essenziali, procedure chirurgiche minori, mentre in caso di codice arancione o rosso si procede al trasferimento al pronto soccorso.

Accedendo al Cau, i cittadini vengono accolti dall'infermiere che procede alla valutazione a cui segue la visita medica ed eventuali approfondimenti diagnostici. Il medico del Cau, se necessario, può prescrivere prestazioni specialistiche a completamento diagnostico, anche alla conclusione del percorso Cau. Una volta eseguite le prestazioni di approfondimento prescritte, il relativo referto potrà essere valutato dal medico di medicina generale o dal pediatra di libera scelta. L'esito del percorso clinico-assistenziale eseguito presso il Cau è disponibile sul fascicolo sanitario elettronico del cittadino.

La visita e alcuni accertamenti diagnostici offerti presso i Cau sono gratuiti per tutti i cittadini residenti e/o assistiti della Regione. Le ulteriori prestazioni specialistiche, prescritte dal medico del Cau per il completamento diagnostico, sono a carico del cittadino con il relativo ticket, se dovuto.

L'elenco dei principali sintomi per cui presentarsi al Cau e tutti gli approfondimenti



## OTTICA LORENZO TURCI

La precisione ottica nella qualità!



Auguri di Buona Pasqua

**Centro lenti a contatto**

**Santarcangelo di Romagna**  
Via Verdi, 7 / Tel. 0541 624727



# Nel bilancio di previsione 2024 quasi 3 milioni di euro per scuola, sport e politiche giovanili

*Il Consiglio comunale ha approvato anche l'acquisizione dell'ex cementificio*

Dopo i consueti preliminari di seduta, il Consiglio comunale del 21 dicembre si è aperto con l'intervento dell'assessore a Bilancio e Tributi, Emanuele Zangoli, che ha trattato congiuntamente gli atti propedeutici all'approvazione del bilancio di previsione 2024/26: l'aggiornamento del Documento unico di programmazione, la verifica di quantità e qualità di aree e fabbricati da destinare a residenza, attività produttive e terziario che potranno essere cedute in proprietà o in diritto di superficie, l'approvazione delle aliquote dell'Imposta municipale propria per l'anno 2024 e la conferma di aliquote e scaglioni dell'addizionale comunale all'Irpef sempre per il 2024.

"Un bilancio che anche quest'anno, così come negli ultimi dieci, basa le sue fondamenta sui temi dell'uguaglianza e dell'equità", ha spiegato l'assessore Zangoli.

La pressione fiscale è sostanzialmente inalterata da dieci anni, con una soglia di esenzione Irpef fissata a 15mila euro di reddito, che di fatto esclude il 45% dei dichiaranti, a cui si aggiunge anche il potenziamento delle misure di esenzione e riduzione dal pagamento della tassa rifiuti, con un contributo complessivo che sfiora gli 80mila euro.

Il 16% della spesa corrente è dedicato a sport e scuola, il 6% ai servizi alla persona, che insieme alle risorse stanziare dall'Unione dei Comuni superano i 2,5 milioni di euro, senza contare altri servizi dell'area sociale.



Una vista aerea dell'ex cementificio Buzzi Unicem (foto: Claudio Zamagni)

Sul versante dei lavori pubblici, invece, prosegue la costante ricerca di contributi e finanziamenti sovraordinati che – insieme al Pnrr – hanno permesso e permetteranno di realizzare una serie di interventi che stanno cambiando il volto di Santarcangelo, nel segno della rigenerazione urbana, della valorizzazione del patrimonio storico, culturale e architettonico, della sostenibilità e salvaguardia del territorio. A fronte di opere per un totale di quasi 15 milioni di euro – concluse di recente, in corso o di prossima realizzazione – il tasso di indebitamento

dell'ente è rimasto costante nel corso degli ultimi anni, proprio grazie ai finanziamenti ottenuti.

Le prime due delibere in esame sono state approvate con il voto favorevole della maggioranza (Partito Democratico, Più Santarcangelo e PenSa-Una Mano per Santarcangelo) e quello contrario dell'opposizione (Un Bene in Comune e Lega Salvini premier Romagna), mentre sulle aliquote Imu e Irpef i gruppi di opposizione si sono astenuti. Dopo una sospensione per l'approvazione di alcune delibere da parte della Giunta comunale, il

bilancio di previsione 2024/26 è stato approvato con il voto favorevole della maggioranza e quello contrario dell'opposizione.

Con il successivo punto all'ordine del giorno, l'assessore alla Pianificazione urbanistica Filippo Sacchetti ha presentato all'assemblea la delibera per l'acquisizione da parte del Comune del complesso di proprietà della società Buzzi Unicem spa che comprende l'ex cementificio di San Michele. La delibera è stata approvata dal Consiglio con voto favorevole della maggioranza e l'astensione dell'opposizione.

## La via della Casa comunale intitolata ad Hannah Arendt

La via della Casa Comunale di Santarcangelo – strada di residenza anagrafica delle persone senza fissa dimora – cambia denominazione e diventa via Hannah Arendt: lo ha deciso la Giunta comunale a seguito della mozione presentata dalla lista civica PenSa-Una Mano per Santarcangelo nel Consiglio comunale di marzo 2023, approvata all'unanimità. L'obiettivo del provvedimento è eliminare lo stigma derivante dal nome della via, che può determinare esclusione sociale e ostacolare la ricerca del lavoro da parte delle persone senza fissa dimora.

La mozione chiedeva infatti di modificare la denominazione dell'indirizzo fittizio con un nome più adeguato e non riconducibile a una condizione di fragilità.

## In corso gli allestimenti alla ex scuola del Bornaccino

Concluso l'intervento di riqualificazione della struttura, proseguono i lavori per l'allestimento dello Spazio giovani all'ex scuola del Bornaccino, avviati lo scorso ottobre con la ricollocazione della stufa nata dalla collaborazione tra Federico Moroni, Gian Luigi Giordani, Tonino Guerra e Lucio Bernardi. Già avviata la procedura per l'acquisto degli arredi, delle dotazioni informatiche, degli strumenti per la sala prove e la web radio, per una spesa complessiva di circa 15mila euro. L'arredamento, in particolare, sarà realizzato dall'artigiano del legno Raffaele Piscitelli – conosciuto online con il nome d'arte "Califfo" – offrendo una prima occasione di aggregazione per ragazzi e ragazze intorno al futuro Spazio giovani.

## Scuola, al via le iscrizioni ai nidi e ai servizi

Dal 18 di marzo fino al 5 maggio sono aperti i termini delle iscrizioni ai nidi d'infanzia comunali per l'anno educativo 2024/2025, mentre dal 21 marzo al 21 giugno è possibile iscriversi ai servizi di pre e post scuola, trasporto e mensa.

Le domande dovranno essere presentate online accedendo ai portali dedicati mediante l'utilizzo delle credenziali Spid: per maggiori informazioni è possibile consultare la sezione dedicata sul sito [www.comune.santarcangelo.rn.it/servizi/scuola](http://www.comune.santarcangelo.rn.it/servizi/scuola).

## Inaugurata la scuola di Canonica



Si è tenuta il 20 dicembre l'inaugurazione della nuova scuola dell'infanzia di Canonica, alla presenza della sindaca Alice Parma, della vice sindaca e assessora ai Lavori pubblici Pamela Fussi, dell'assessora alla scuola Angela Garattoni e dell'assessore al Patrimonio Filippo Sacchetti.

Dopo lo svelamento della targa con il nome della scuola, "La Gabbianella", i presenti hanno preso parte a un breve

tour della struttura: oltre agli spazi già allestiti, la visita ha incluso anche l'aula civica a disposizione della cittadinanza, alcuni spazi comuni e la sezione non attivata per questo anno educativo. Accompagnata dai disegni di bambine e bambini, la coordinatrice delle insegnanti Loretta Balducci ha poi illustrato ai presenti il percorso partecipato che ha portato alla scelta del nome per la nuova scuola da parte degli alunni.

**La soluzione per i servizi di pulizia dell'ambiente in cui vivi e lavori**



**New Horizon Soc. Coop. Sociale – Onlus**  
Via Portogallo n. 2 – Rimini  
Tel. 0541/411240  
[pulizie@cooperativanewhorizon.it](mailto:pulizie@cooperativanewhorizon.it)



# Dotazioni pubbliche per oltre 6 milioni di euro con gli ultimi piani urbanistici del Poc

## Interventi previsti nelle zone stazione e Scalone, alle ex Corderie e lungo la via Emilia ovest

segue dalla prima

Il Pua della zona stazione, che interessa un'area compresa tra le vie Piadina, Falcone e Orsini, porterà alla collettività dotazioni pubbliche per un valore complessivo di 1,5 milioni di euro.

L'intervento prevede la realizzazione di un'area verde di 3mila metri quadrati, un centinaio di posti auto e un percorso ciclopedonale lungo via Ca' Fabbri – nuovo accesso in sicurezza alla scuola media Franchini – oltre a una fermata del trasporto pubblico locale lungo la via Emilia.

Prevista inoltre la cessione di due aree per un totale di 15mila metri quadrati destinate al futuro ampliamento del polo scolastico, con relativo parcheggio, e alla realizzazione di appartamenti di edilizia residenziale sociale.

Nella zona di via Scalone, invece, oltre a due nuove aree verdi e al completamento del parcheggio in via Di Vittorio è prevista la realizzazione di un tratto di 300 metri per il completamento

della pista ciclabile lungo l'ex ferrovia Santarcangelo-Urbino e di un secondo tratto lungo la stessa via Scalone.

Uno dei piani urbanistici più attesi riguarda invece la zona delle ex Corderie, dove il privato attuatore – oltre a una nuova e più adeguata sede per il supermercato di via Piave – realizzerà opere pubbliche per complessivi 2,3 milioni di euro, compresa una strada di collegamento tra le vie Piave e della Resistenza con le rispettive in-

tersezioni e tre aree di parcheggio per 67 posti auto complessivi.

Infine, gli ultimi tre Pua approvati dalla Giunta a fine 2023 riguardano la via Emilia ovest: nei pressi del distributore di carburanti Baroni sarà realizzato un parcheggio pubblico, aree verdi, viabilità interna, marciapiedi, percorsi ciclabili e sottoservizi per quasi 1 milione di euro.

Nella zona compresa tra le vie Emilia e Costa, l'azienda Simpatia ef-

fetterà invece un intervento di razionalizzazione dell'incrocio con via San Bartolo, la riqualificazione della casa rurale presente nell'area e una serie di percorsi ciclabili e pedonali per oltre 1 milione di euro.

L'impresa Edilimpianti, infine, potrà completare la riqualificazione del proprio stabilimento, rinnovando le strutture presenti nell'area produttiva situata tra le vie Andrea Costa, San Bartolo e Morigi.



Il rendering del terzo tratto della pista ciclopedonale lungo la ex ferrovia che sarà realizzato nell'ambito del Pua della zona di via Scalone

## Pug, ripartono gli incontri

Dopo l'ampia partecipazione delle prime sei conferenze, è partito il secondo tempo del percorso "è futuro presente" per la redazione del Piano urbanistico generale (Pug). Nel primo incontro del 13 marzo è stato presentato il Quaderno degli attori, che raccoglie contributi e proposte di privati, associazioni, professionisti e istituzioni, mentre il 18 aprile comincerà la consultazione preliminare. Sabato 20 aprile, invece, ragazzi e ragazze dell'istituto Molari illustreranno gli esiti del viaggio studio a Portsmouth, "città sorella" di Santarcangelo. Tutti i dettagli sugli incontri saranno pubblicati sul sito [www.comune.santarcangelo.rn.it](http://www.comune.santarcangelo.rn.it).

## Avviati i lavori per la passerella sul Marecchia

Hanno preso avvio le operazioni per l'installazione di piloni, travi e altri componenti in acciaio che costituiranno la struttura della passerella agganciata al ponte. Per il montaggio delle strutture l'impresa impiegherà macchinari e gru posizionati nell'alveo del fiume. Il cantiere dunque non creerà disagi alla circolazione del traffico se non in occasione di operazioni particolari e puntuali. Sono invece quasi terminati i lavori nel tratto che dal cimitero conduce al parcheggio presso il lago Santarini, mentre è in corso la definizione delle soluzioni progettuali per l'ultimo tratto, che dal ponte arriva alla rotonda con la strada di Gronda.

## Sicurezza stradale, tutti gli interventi nel capoluogo e nelle frazioni

Sono diversi gli interventi approvati dalla Giunta comunale per migliorare la sicurezza stradale in alcune vie del territorio.

Due interessano la via Santarcangelo, che anche sulla base delle richieste di alcuni residenti vedrà l'installazione di un semaforo a chiamata nell'attraversamento pedonale all'incrocio con via Carlo Alberto Dalla Chiesa, per un investimento complessivo di circa 60mila euro, mentre è già ultimata l'installazione di un cordolo provvisorio in corrispondenza dell'incrocio con via Santa Maria, che potrà poi essere sostituito con un manufatto definitivo in base agli esiti della sperimentazione. L'obiettivo di quest'ultimo intervento è favorire una maggior cautela nell'immissione sulla strada principale da parte dei veicoli provenienti da via Santa Maria.

Ammonta invece a quasi 70mila euro il costo per la messa in sicurezza di un tratto della SP13 bis in località La Giola. In dettaglio, la Giunta comunale ha affidato alla società in house Anthea l'incarico di progettare e realizzare un nuovo percorso pedonale e un attraversamento illuminato lungo via Santarcangelo-Bellaria, nel

tratto compreso tra il cavalferrovia e l'incrocio con via Giola, riqualificando il marciapiede esistente, sostituendo o integrando la segnaletica. Le opere sono pienamente compatibili con le previsioni preliminari dell'intervento complessivo di messa in sicurezza dell'intera strada provinciale, come da accordo siglato tra le Province di Rimini, Forlì-Cesena e i Comuni di Santarcangelo, Bellaria Igea Marina e San Mauro Pascoli.

Recentemente, la Giunta comunale ha dato il via libera anche all'installazione di otto box VeloCity, propedeutici al rilevamento della velocità e idonei per l'alloggiamento del dispositivo Trucam, in alcune vie individuate sulla base delle criticità riscontrate e segnalate anche dai residenti: due saranno posizionate in via Celletta dell'Olio (nei pressi dei civici 1463 e 2132), uno ciascuna nelle vie Cupa (all'incrocio con via Verga), Emilia Vecchia (al civico 307), Savina (al civico 2238), Tomba (al civico 311), SP14-Santarcangelese (al civico 2177) e SP13-dell'Uso (nei pressi del civico 819).

A Sant'Ermete, invece, una nuova telecamera, collocata in una

posizione centrale nella curva di via Casale Sant'Ermete, andrà a potenziare il circuito di videosorveglianza della città, mentre un dissuasore di velocità grafico, con software per la memorizzazione dei dati giornalieri sui veicoli in transito, sarà installato in via Ugo Bassi.

Sono in corso anche i lavori per la messa in sicurezza dell'incrocio tra le vie Pasquale Tosi, Vecchia Emilia e SP136 "Santarcangelo Mare", dove è prevista la realizzazione di una nuova rotonda stradale finanziata dal Comune di Santarcangelo (che ha assunto anche il ruolo di stazione appaltante), dal Comune di Rimini – competente per la Direzione Lavori – e dalla Provincia di Rimini.

Per tutti gli aggiornamenti sulle modifiche alla viabilità necessarie allo svolgimento dei lavori, è possibile consultare il sito [www.comune.santarcangelo.rn.it](http://www.comune.santarcangelo.rn.it).

Nelle scorse settimane, infine, sono ripresi anche gli incontri di confronto tra Amministrazione comunale e cittadinanza sui temi più attuali per le diverse località del territorio santarcangelo.

Anche il calendario aggiorn-

nato degli incontri è disponibile sul sito del Comune.



**Mutuo Casamia BM.**  
Aprilo e chiudi fuori i pensieri.

**Ti offriamo una rata fissa per tutta la durata del mutuo: zero pensieri!**

**BANCA MALATESTIANA**  
CREDITO COOPERATIVO ITALIANO

[www.bancamalatestiana.it](http://www.bancamalatestiana.it)

0541 315700

[prontobm@bancamalatestiana.it](mailto:prontobm@bancamalatestiana.it)

Seguici su: [f](#) [@](#) [in](#)

Messaggio pubblicitario con finalità promozionale. Per le condizioni contrattuali consultare i fogli informativi disponibili presso tutte le filiali e sul sito [www.bancamalatestiana.it](http://www.bancamalatestiana.it)



# Sociale, cultura, imprese e sicurezza: il 2023 in pillole

## Il resoconto delle attività dell'Amministrazione comunale

Una popolazione pressoché stabile che vede però un aumento dei nuovi nati, una comunità che legge e che lavora per una cultura più accessibile e libera, un paese solidale che si impegna a sostegno delle categorie più fragili, un sistema economico che si consolida tra innovazione e tradizione, un luogo sempre più apprezzato dai visitatori per il suo patrimonio storico-naturalistico e le sue proposte attrattive: questo in poche parole è quanto è emerso nei dodici mesi dell'anno appena concluso.

### Cultura in crescita

Per la FoCuS il 2023 è stato un anno di ulteriore crescita, certificata dalla partecipazione in aumento alle iniziative degli istituti culturali unita al consistente lavoro per il rinnovamento gestionale e la riqualificazione delle strutture grazie ai finanziamenti del Pnrr: ammonta a oltre 2,5 milioni di euro il totale delle risorse impiegate nella riqualificazione, con strategie che uniscono il restauro con l'attenzione all'ambiente e all'accessibilità degli

spazi. Dal punto di vista delle attività, nel 2023 la biblioteca ha registrato 139.743 accessi complessivi (+38% rispetto al 2022) e un totale di 29.185 prestiti, circa 2.500 in più rispetto all'anno precedente. A caratterizzare l'intenso anno di attività dei musei, le mostre e il bookcrossing al Musas, il festival dei burattini – oltre mille spettatori per 7 spettacoli – e le iniziative dedicate alla poesia dialettale al Met, la rassegna "Figure a teatro" e gli altri eventi speciali per le festività, la collaborazione con l'Università di Ferrara e i corsi di formazione sull'accessibilità.

### Il primo anno dell'emporio solidale

Inaugurato a ottobre 2022, nei 12 mesi appena trascorsi l'emporio solidale "U i è da magné" ha concluso il suo primo anno pieno di attività: sono 75 le famiglie aiutate, con un'azione che ha coinvolto un totale di 200 persone. Ampia e variegata la fornitura di alimenti, in totale quasi 1.100 kg tra cui soprattutto pasta (250 kg), passata e polpa di pomodoro (240 kg). L'impegno economico sostenuto

dall'Amministrazione comunale per il funzionamento dell'emporio solidale – gestito dai volontari CiViVo – è di circa 26mila euro tra affitto della struttura, utenze, acquisto di attrezzature, piccole manutenzioni e buoni spesa per integrare le offerte di cittadini e attività economiche.

### Il presidio della Polizia locale

Nel 2023 aumentano gli interventi, i controlli su velocità e traffico pesante nel territorio della bassa Valmarecchia. Su un totale di oltre 10mila interventi, l'incremento più consistente riguarda la circolazione stradale, mentre restano stabili le altre attività di controllo. Prosegue anche il trend di crescita dei posti di controllo che passano da 668 nel 2022 a 834 nel 2023: di questi, 271 sono stati realizzati con strumentazione elettronica per la verifica della velocità. In forte aumento (+83%) anche i controlli appiedati nei centri storici e nei parchi pubblici, mentre diminuiscono le violazioni accertate. Nell'anno appena concluso si è intensificata l'attività degli agenti per i rilievi e la gestione degli incidenti stradali, aumentati del 20% rispetto al 2022.

### La forte attrattività del turismo slow

Non si arresta la crescita del turismo a Santarcangelo: a dimostrarlo, i dati diffusi dalla Regione Emilia-Romagna, che nel 2023 registrano un aumento del 9% di visitatori e del 7% di pernottamenti rispetto al 2022. Trend confermato anche dall'ufficio lat di Santarcangelo, gestito dalla Pro loco, che nell'anno appena concluso vede un incremento di quasi 5mila visite guidate: 23.712 nel 2023 a fronte di 18.866 nel 2022, grazie anche all'introduzione nel circuito delle attrazioni turistiche della casamatta di piazza Balacchi, premiata con 18.500 accessi dall'apertura a giugno 2023 fino a oggi. In crescita costante l'attività dell'ufficio lat che negli ultimi dieci anni ha condotto in totale 160mila visite guidate.



### Un'economia che si consolida

Mentre il numero delle imprese rimane stabile dal 2022 al 2023 attestandosi a quota 2.600, le persone occupate aumentano di quasi 200 unità e passano dalle 8.749 del 2022 alle 8.939 del 2023. Imprese commerciali e artigianali rappresentano il 63% della struttura economica santarcangiolese, il settore del commercio e della ristorazione conta 940 imprese (36% del totale, in crescita di 13 unità rispetto al 2022) con 2.709 addetti, mentre artigianato e industria contano 722 realtà imprenditoriali (28% del totale, stabile rispetto all'anno precedente) con 3.286 occupati. Gli esercizi di vicinato – elemento caratteristico dell'economia santarcangiolese – si mantengono stabili rispetto al 2022, con 414 realtà.

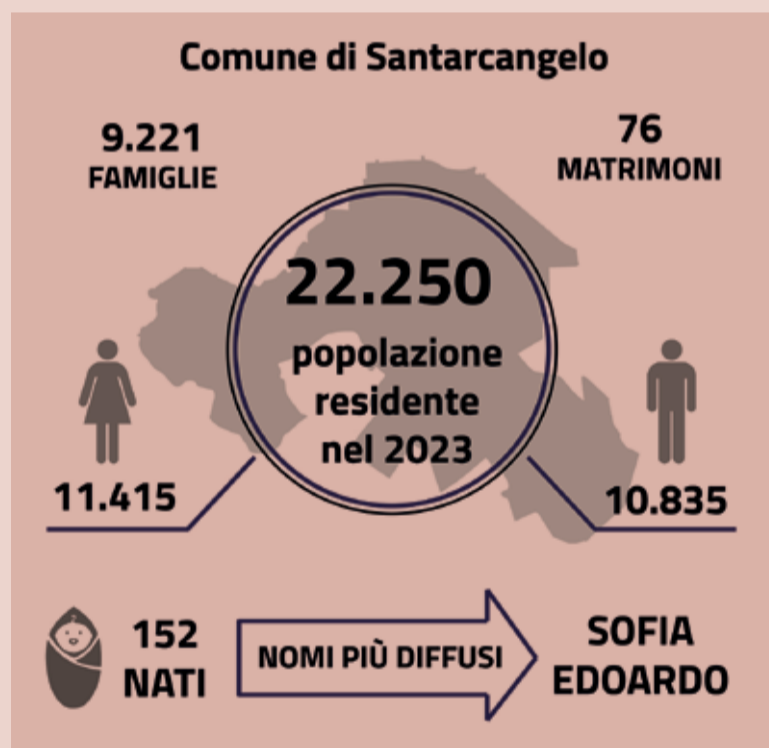
### Tutte le attività del centro sociale Franchini

Il centro sociale Franchini si conferma sempre più come punto aggregatore per gli anziani di Santarcangelo e territori limitrofi con proposte che vanno dalla cura degli orti al benessere, dai viaggi organizzati alle cene conviviali, passando per tombole e buracco. Crescono gli iscritti, che passano dai 350 del 2022 ai 423 dell'anno appena concluso, e crescono anche i partecipanti alle iniziative organizzate dal Centro sociale: circa 4.500 nelle 55 serate danzanti, e una

media di 100-130 persone alle cene. Molto apprezzata anche l'attività di ginnastica dolce, alla quale hanno aderito 160 persone, così come le tradizionali iniziative di "Anziani al mare" (83 partecipanti) e "Anziani alle terme" (49 partecipanti) che hanno visto un incremento rispetto al 2022, rispettivamente dell'8% e del 32%.

### Contributi e servizi a sostegno alla disabilità

Supera un totale di 700mila euro l'impegno complessivo dell'Amministrazione comunale a sostegno della disabilità nelle scuole per l'anno 2022/23. In dettaglio, hanno beneficiato dell'assistenza educativa 104 alunni e studenti, con una spesa di circa 570mila euro. Il servizio, è stato inoltre integrato con ulteriori 45mila euro di contributi erogati direttamente alle scuole lontane dal territorio comunale frequentate da alunni santarcangiolesi con disabilità. A queste due voci si unisce l'impegno – pari a 82mila euro – per garantire un servizio di trasporto scolastico agli 11 studenti con disabilità che utilizzano le linee regolari di Start Romagna e le due linee dedicate, nonché la fornitura di ausili tecnologici per rendere più efficace l'intervento educativo integrato e sviluppare l'autonomia personale, per una spesa di circa 4mila euro.



**EUROSPAR**



**Santarcangelo di Romagna via Emilia**

Fino al 28 aprile 2024

**4 buoni sconto  
del 25%  
ogni settimana**

I buoni sconto sono applicabili su 4 prodotti di più alto valore tra queste categorie:  
**alimentari, cura casa e cura persona.**

Anche sui prodotti già in offerta. Per info e regolamento vai su [despar.it](https://www.despar.it)

APP  **DESPAR TRIBÙ**





# Conoscere il patrimonio culturale: un diritto e un piacere

## Il percorso dei Musei comunali di Santarcangelo verso l'accessibilità

Musei più accessibili, inclusivi e fruibili: questo è il risultato del percorso intrapreso con i due progetti "Met: collezioni e tradizioni per tutti" e "Pass x Musas", iniziati nel 2023 e terminati nel gennaio 2024.

Finanziati con i fondi del Pnrr per un importo complessivo di 418mila euro, gli interventi ai due musei comunali erano finalizzati alla rimozione delle barriere fisiche, cognitive e sensoriali per garantire il diritto di tutti di

deposito del Museo, immerso nel verde del giardino ribattezzato Meet, al cui interno sono custoditi materiali etnografici e archeologici non esposti nei due musei della città, quindi solitamente preclusi al pubblico. Il finanziamento ha permesso di allestire nel deposito una vera e propria sala espositiva nella quale ora convivono due importanti funzioni: da un lato la conservazione e lo studio delle collezioni, ordinate in modo funzionale; dall'altro uno spazio di visita aperto al pubblico. La fruizione avverrà con l'accompagnamento di un operatore, ma anche attraverso strumenti per approfondire i contenuti in modo il più possibile autonomo. È stata realizzata un'audioguida in italiano e inglese e una serie di video inclusivi, che approfondiscono le diverse tematiche dell'etnografia in lingua italiana dei segni, con audio, animazioni e sottotitoli. La sala è inoltre dotata di un percorso tattile con una selezione di oggetti che non presentano problemi di conservazione e che possono

essere esplorati anche dalle persone non vedenti. Vi è poi una postazione multimediale con monitor touch screen per approfondire i due percorsi tematici del deposito, quello etnografico e quello archeologico.

### Pass x Musas

Il museo è diviso principalmente in due sezioni: la sezione archeologica dedicata alle fornaci romane e la sezione storico-artistica che racconta la storia di Santarcangelo dal Medioevo all'Ottocento. Compiendo un viaggio attraverso una linea del tempo molto lunga, i due percorsi di visita non erano di facile fruizione da parte di alcune categorie di utenti: l'obiettivo del progetto era quindi rendere il visitatore il più possibile autonomo sia nel percorso fisico sia nella comprensione dei contenuti, offrendo quindi diversi "passaggi di accesso" al passato.

- Al Musas puoi... scoprire toccando: grazie a una timeline tattile, un "Armadio del tempo" che espone i 10



Un momento del corso su accessibilità e accoglienza dedicato agli Operatori dei musei

oggetti più rappresentativi del museo per ogni epoca della storia di Santarcangelo, la ricostruzione di una tomba a disposizione per la visita tattile e per laboratori con le scuole. Infine, è in corso di ultimazione anche la copia di un'opera molto preziosa: il grande polittico di Jacobello da Bonomo dipinto nel 1385 con la Madonna, il Bambino e quattordici santi.

- Al Musas ora puoi... scoprire con i video inclusivi, che offrono una descrizione sala per sala in lingua italiana dei segni, audio, animazioni e sottotitoli.

- Al Musas ora puoi... leggere, osservare, ascoltare: grazie a didascalie aggiornate, tradotte anche in inglese e adattate per una migliore leggibilità, oltre a un'audioguida completa, in italiano e inglese, disponibile su piattaforma gratuita.

- Al Musas ora puoi... approfondire argomenti attraverso due postazioni multimediali: un totem è dedicato alla ricostruzione virtuale della chiesa di San Francesco con i suoi arredi; un altro riguarda invece le fornaci romane e le loro produzioni.

- Al Musas ora puoi... approfondire sperimentando: attraverso la realizzazione di riproduzioni degli oggetti e reperti più caratteristici di Santarcangelo

- Al Musas ora puoi... sederti e trovare uno spazio dedicato alla cura dei piccolissimi, con fasciatoio e poltrona per l'allattamento.

Per entrambi i musei sono stati inoltre realizzati due siti accessibili, mappe tattili per l'orientamento nei 5 piani del Musas e nel deposito del Met, una fontanella per l'acqua potabile con altezze diverse, piccole aree di sosta e acquistata una sedia a ruote a disposizione del pubblico. A queste dotazioni si aggiungono i corsi di formazione organizzati e dedicati agli operatori dei musei, focalizzati proprio sui temi dell'accessibilità e dell'accoglienza. L'accessibilità mette le persone in relazione tra loro: chi lavora nei musei e per i musei e chi ne fruisce, anche attraverso il divertimento, perché si cercano soluzioni facili e piacevoli per tutti, che spesso sono suggerite dalle stesse collezioni, fatte di oggetti tutt'altro che muti e noiosi.

Tra i mesi di marzo e aprile sono previste le riaperture del Musas e del deposito del Met, che consentiranno ai visitatori di vivere nuove esperienze sia sensoriali che cognitive.



accedervi e il piacere di conoscerli. Partendo dal punto di vista del visitatore, sono stati individuati gli interventi prioritari per i quali richiedere il finanziamento, inseriti anche nel nuovo Piano di eliminazione delle barriere architettoniche dei Musei comunali.

### Met: collezioni e tradizioni per tutti

Il progetto ha reso accessibile il



Un momento dell'allestimento dei nuovi arredi accessibili del Musas

## "La storia si conquista facendone un po'. Studi su Antonio Baldini 1979 e 2021"

È stato recentemente pubblicato il volume "La storia si conquista facendone un po'. Studi su Antonio Baldini 1979 e 2021", a cura di Lisetta Bernardi e Corrado Donati con introduzione di Marco Antonio Bazzocchi (Metauro edizioni, 2023).

Si tratta del tredicesimo volume della collana "Archivio Baldini" che ha lo scopo di ripubblicare le opere baldiniane non più disponibili in commercio, di diffondere le trascrizioni di carteggi, studi, interventi – in particolare quelli radiofonici – mai pubblicati e infine di stampare raccolte di interventi dedicati a questo scrittore e giornalista al fine di approfondirne la conoscenza soprattutto rispetto all'attività di letterato e critico letterario.

Il volume è diviso in tre parti: la prima, "Il filo della storia: sguardi sul Fondo Baldini", con scritti di Pier An-



gelo Fontana, Lisetta Bernardi e Corrado Donati, è dedicata a ripercorrere le varie tappe e gli interventi legati al Fondo Antonio Baldini, a partire dalla

sua costituzione cinquant'anni fa, con la donazione da parte della figlia Barberina e poi con gli sviluppi e gli incrementi successivi. Nella prima parte del libro vengono inoltre descritte le numerose attività e gli eventi realizzati nel corso degli anni – grazie alla costante attenzione dei familiari e all'interesse e disponibilità di tanti docenti, studiosi e ricercatori – con lo scopo di valorizzare uno dei più importanti, attivi e consultati archivi di autori letterari del '900.

Nella seconda parte del volume "1979: dovuto a Baldini" sono riportati i significativi interventi presentati da Giulio Cattaneo, Franco Contorbia, Sergio Romagnoli, Annamaria Andreoli, Natalino Sapegno e Nello Vian nell'importante "Convegno nazionale di studi su Antonio Baldini" svoltosi nel giugno 1979 presso la Rocca Ma-

latestiana di Santarcangelo, interventi conservati in dattiloscritto presso la biblioteca comunale e rimasti da allora del tutto inediti: per una serie di vicissitudini, gli atti della giornata di studi, infatti, non furono mai pubblicati.

L'ultima parte del volume, "Diagonale 2021", raccoglie gli interventi prodotti da Albertina Vittoria, Serena Piozzi, Franco Contorbia e Giuseppe Piccoli in occasione dell'ultima giornata di studi dedicata a Baldini, svoltasi presso la biblioteca di Santarcangelo a novembre 2021.

Un volume quindi "anfibo" – come sottolinea Marco Antonio Bazzocchi nella sua introduzione – "con una testa rivolta al passato, e a studiosi ormai scomparsi, e una testa rivolta al presente", che "si situa giusto al crinale tra due epoche, e quindi presuppone due volti di Baldini che guardano

in direzioni opposte: nel nucleo dei saggi del 1979 c'è un Baldini che sta uscendo dal presente ma che è ancora legato a ragioni plausibili nel mondo letterario e universitario, nei saggi più recenti del 2021 c'è un Baldini che è ormai diventato un oggetto storico di analisi e che quindi ci parla dalla lontananza in cui lo ha relegato la storia. In ogni caso, già questo doppio sguardo esprime un motivo di interesse".

Il libro "La storia si conquista facendone un po'. Studi su Antonio Baldini 1979 e 2021" – che il 9 febbraio scorso è stato presentato pubblicamente nel corso di un incontro alla biblioteca statale Antonio Baldini di Roma – è acquistabile presso le librerie nonché presso la biblioteca di Santarcangelo, dov'è disponibile anche per il prestito.





# Dal Consiglio Comunale

## Bilancio di previsione e ospedale Franchini, la voce dei gruppi consiliari

Nelle sedute del Consiglio comunale del 28 novembre e del 21 dicembre si sono rispettivamente tenute la presentazione da parte di Ausl Romagna del "Potenziamento dei servizi territoriali e riorganizzazione del servizio di emergenza-urgenza" e del Bilancio di previsione 2024. Quest'ultimo è stato approvato con il voto favorevole della maggioranza e quello contrario dell'opposizione.



Dobbiamo riportare alla realtà il dibattito sulla sanità: questo governo ha tagliato i fondi alla sanità pubblica, mentre la carenza di medici è ormai un'emergenza a livello nazionale.

La nostra Regione, per la quale la sanità pubblica e universale è un servizio essenziale per tutti i cittadini sta cercando di reagire a questa situazione sfruttando al meglio le proprie risorse. Siamo orgogliosi della capacità della nostra Regione e della nostra Ausl di affrontare i problemi e cercare di trovare una soluzione fattibile.

Al Consiglio Comunale di novembre, presenti tutti i dirigenti e responsabili della Ausl Romagna cominciando dal Direttore Generale dott. Carradori, abbiamo parlato proprio di questa riorganizzazione necessaria.

Per prima cosa vogliamo invitare i cittadini ad andare ad ascoltare la registrazione di quel Consiglio, dove con le proprie orecchie possono rendersi conto di persona e farsi un'opinione più seria e consapevole.

Intanto qualche obiettivo importante è già raggiunto: con la nascita del Cau a Santarcangelo riprendiamo ad avere un presidio di primo ingresso alle cure h24 (era diventato h12 durante e dopo il Covid), il numero e le qualifiche del personale che oggi lavora al Cau è lo stesso che prima lavorava al Pronto Intervento. Abbiamo chiesto al Direttore Generale di avviare un monitoraggio, concesso e già in corso perché si possa valutare il funzionamento del Cau santarcangelo e correggere il tiro per disservizi e mancanze, anche questa una cosa importante perché ci consentirà di lavorare su dati reali.

Abbiamo sempre combattuto per l'ospedale e chiunque può vedere nei fatti, guardando anche cosa è successo agli ospedali vicini delle stesse dimensioni, che il nostro ospedale negli anni è cresciuto, che sono stati fatti e si stanno facendo investimenti strutturali, organizzativi e funzionali, perciò sappiamo di avere fatto bene a lavorare con l'Ausl, senza demordere né accettare alcuna rinuncia per i nostri cittadini.

La nostra Regione e la nostra Amministrazione non si sono rassegnate a togliere servizi scaricando la colpa sul governo (operazione molto semplice e spesso politicamente di successo, dire che è colpa degli altri) ma hanno reagito in proprio, con una riorganizzazione, un progetto, con tanto lavoro sul campo, con una presa di responsabilità, perché i cittadini continuino ad avere quel servizio essenziale.

Per il nuovo Cau dunque, siamo orgogliosi, fiduciosi ma anche vigili, e sempre dalla parte dei nostri concittadini.

La capogruppo Paola Donini



A Santarcangelo si è da poco istituito il CAU, centro di assistenza urgenza, un servizio adeguato ad assistere ingressi di lieve impellenza ad accesso diretto H24. Questa trasformazione si è resa necessaria per cercare di superare la cronica mancanza di personale ospedaliero e per diminuire il numero di accessi al P.S. di persone con urgenze differibili di bassa complessità clinico assistenziale.

L'obiettivo deve continuare a garantire il diritto alle cure in condizioni sicure ed il mantenimento in essere di tutto il personale oggi operante.

Durante le ore diurne si garantirà la presenza di un medico, due infermieri e di un OSS,



Anche l'ultimo bilancio del mandato riflette le scelte di questa amministrazione in un contesto emergenziale che ha condizionato i cinque

anni, ma non ci ha impedito di confermare punti e valori non negoziabili a beneficio dei cittadini. La pressione fiscale è rimasta invariata mentre altre amministrazioni hanno scelto o sono state costrette a fare scelte diverse: dobbiamo essere orgogliosi di non aver operato tagli ed essere riusciti a mantenere elevata la qualità dei servizi pubblici. Senza rinunciare alla cura della città in termini di appeal turistico, promozione culturale e crescita, non abbiamo mai perso di vista il sostegno alle persone fragili. Il recupero dell'esistente è stato il denominatore comune, dal bene confiscato alla criminalità organizzata per un progetto sull'autonomia dei giovani al ripristino della storica scuola del Bomaccino. Anche in questo previsionale non manca il sostegno allo sport - dalle società e alle famiglie, fino alla valorizzazione delle strutture - e alle disabilità, dentro e fuori la scuola: a fronte di un numero crescente di persone che necessitano di sostegno, abbiamo aumentato di conseguenza le risorse stanziare. Rimane ancora tanto da fare, dal completamento della rete ciclopedonale (ad esempio con la ciclovia lungo l'ex ferrovia Santarcangelo-Urbino) alla valorizzazione del turismo sostenibile, perché Santarcangelo sia davvero la "porta della Valmarecchia". Tanti anche i progetti di prospettiva, come il proseguimento del TRC/Metromare fino a Santarcangelo, sui quali non mancheremo di dare il nostro contributo. Per quanto riguarda il CAU di recente realizzazione, nel Consiglio in cui è stato presentato dai Dirigenti AUSL, pur nella comprensibile intenzione della riorganizzazione dei servizi, abbiamo illustrato punto per punto le nostre perplessità, per ottenere risposte precise e garanzie affinché siano rispettati gli standard delle prestazioni erogate. Su questo fronte non ci renderemo protagonisti di strumentalizzazioni per ottenere facili consensi elettorali, ma vigileremo per mantenere alta la qualità del presidio sanitario del Franchini.

Il capogruppo Patrick Francesco Wild

mentre nelle ore notturne un medico e un infermiere.

Sono garantiti sia un mezzo di soccorso avanzato a leadership medica che un mezzo di soccorso avanzato a leadership infermieristica H24.

Più Santarcangelo in queste prime fasi intende monitorare l'attuazione del servizio, dati gli impegni presi dall'ASL, per riportare eventuali problematiche al fine di migliorare l'assistenza ai cittadini ed invita l'Amministrazione a garantire un'adeguata tutela.

Per il tema Bilancio sottolineo l'attenzione di mantenere invariata la pressione fiscale, ricordando che gli avvenimenti succeduti in questi anni hanno inciso in modo acuto sulla capacità di spesa di tutti i servizi legati alla comunità.

Tra gli impegni più rilevanti, menziono l'esenzione Irpef per i redditi al di sotto dei

15.000 euro, la riduzione della tassa rifiuti riservata ai nuclei familiari fragili, la capacità di intercettare fondi provenienti da enti sovraordinati.

Bandi e Pnrr hanno consentito di progettare senza aumentare l'indebitamento della spesa pubblica come il rinnovamento del Met e la pista ciclabile di San Martino.

Concludo citando il fare di questi ultimi mesi, partendo dagli immobili rigenerati come la scuola del Bomaccino che diverrà un centro polifunzionale giovanile e l'impegno rivolto all'accessibilità migliorando percorsi e viabilità.

Ringraziamo tutta la macchina comunale per i risultati non facili in questi tempi, e per custodire una Santarcangelo bella, sensibile e accogliente.

Il capogruppo Tiziano Corbelli



"La vita e la salute delle persone sono la cosa più importante". Il sindaco Parma in fuga dalla sanità lasciandoci nel "CAU". Il primo

mandato del Sindaco terminava con il suo via libera al depotenziamento della Chirurgia Senologica dell'Ospedale di Santarcangelo fermato in extremis dalla rivolta delle donne e delle associazioni che sostengono il percorso di malattia nonché dalla mia candidatura a Sindaco nel 2019. Il secondo mandato del Sindaco Parma si conclude appoggiando il depotenziamento del Pronto Intervento ad un "ambulatorio a chiamata". Nessuno ha fatto peggio. Il bisogno di cura di comunità e famiglie in questo vasto territorio, dalle colline al mare, sarà coperto da



È più che mai opportuno focalizzare l'attenzione della cittadinanza e soprattutto della amministrazione comunale su ciò che è avvenuto,

ovvero la trasformazione del nostro già limitato Pronto Intervento in quella struttura denominata "Centro di Assistenza Urgenza", il CAU.

Sebbene il nome possa sembrare rassicurante nella realtà dei fatti non lo è affatto in quanto le Urgenze vengono esclusivamente trattate dal Pronto Soccorso di Rimini e non più a Santarcangelo.

Nei centri CAU vengono gestite prestazioni ambulatoriali di minima importanza così come riportato nel prontuario regionale e soprattutto, sebbene la struttura sia operativa h24, il personale all'interno è assolutamente insufficiente.

È stato eliminato il servizio di accettazione Triage, ove chi accedeva al servizio veniva gestito e subito valutato in base alla propria urgenza, sono stati eliminati infermieri, medici ed assistenti, ed ora si limita solamente ad un medico e ad un infermiere, personale assolutamente insufficiente, un disservizio per il malato che spesso si ritrova ad accedere al CAU senza trovare nessun addetto in quanto intenti ad assistere un accesso precedente.

Chiunque abbia dovuto ricorrere alle prestazioni del CAU per poi essere dirottati su Rimini ha pesantemente lamentato il disservizio, soprattutto per le sbrigative dimissioni per mancanza di posti letto che invece a Santarcangelo restano vuoti. La problematica è stata condivisa ed immediatamente evidenziata dagli stessi operatori sanitari, i sindacati dei medici e degli infermieri hanno bocciato senza riserve il progetto CAU.

Quantunque possa rivelarsi valido in quei piccoli nuclei abitativi della nostra regione in cui non esistevano strutture sanitarie ambulatoriali, questa trasformazione rivela già da subito le proprie mancanze soprattutto in aree sanitarie come Santarcangelo e la intera costa romagnola.

Abbiamo positivamente registrato che anche consiglieri della maggioranza abbiano espresso dubbi e perplessità al riguardo ma dalla Amministrazione PD non ci sono tuttavia dimostrazioni di contrarietà verso quanto disposto dalla presidenza regionale e ciò non è tollerabile in quanto le logiche di partito non devono andare contro il benessere del cittadino.

Ci auguriamo un repentino cambio di marcia da parte della regione ed anche un forte intervento del Governo centrale in quanto la nostra Sanità emiliano romagnola non può essere lasciata priva di risorse.

Il capogruppo Marco Fiori

3 ambulatori: Novafeltria, Santarcangelo, Bellaria. La cosiddetta "Guardia Medica" del territorio chiude e andrà a presiedere l'ambulatorio in ospedale, cioè il CAU: si tratta di personale in formazione (neolaureati, specializzandi, neoassunti o titolari di "guardia medica" a quota oraria) che dovrà assumersi la responsabilità di pazienti deambulanti, visitati in ordine di arrivo e senza filtro per valutare l'eventuale priorità. Scompare l'osservazione temporanea e quindi la valutazione dell'efficacia della terapia. Gli esami fatti in sede tramite un dispositivo a risposta rapida non hanno la stessa sensibilità del prelievo inviato in laboratorio analisi (es. la troponina per l'ischemia cardiaca). Chi si assumerà il rischio di una diagnosi senza avere strumenti e coperture legali adeguate a tale compito? Perché i CAU? Il progetto regionale ha una doppia strategia: da una parte assicurarsi manodopera medica sottopagata e para-subordinata per tappare le falle del "sistema emergenza" provocando un "downgrading" di tutti i Punti di Pronto Intervento trasformati in Ambulatori-CAU. Dall'altra si fa leva sul bisogno di assistenza medica "fast food", tutto subito e gratis, anche per patologie non urgenti solitamente trattate dai Medici di Medicina Generale. Il disegno (non realizzabile) è chiaro: portare gradualmente ma inesorabilmente a dipendenza diretta dall'AUSL anche i medici di base.

Il capogruppo Domenico Samorani

## Centro Commerciale La Fornace Santarcangelo Oltre al supermercato COOP puoi trovare:

bar pausa pranzo  
ottica - fotografia  
ortopedia/parafarmacia  
giocattoli/tabacchi/cartoleria

pescheria da Marco  
edicola/spaccio pannolini  
calzature e pelletteria  
intimo bambini e adulti

oltre a studi tecnici,  
amministrativi e  
ambulatorio medico  
dentistico

